



Ámbito social

Educación a distancia semipresencial

Módulo 1

Unidad didáctica 3

La Prehistoria y las primeras civilizaciones urbanas

Índice

1.	Introducción.....	3
1.1	Descripción de la unidad didáctica	3
1.2	Conocimientos previos	3
1.3	Sugerencias para la motivación y el estudio	4
1.4	Orientaciones para la programación temporal	4
2.	Secuencia de contenidos y actividades	6
2.1	El proceso de hominización	6
2.1.1	La evolución del ser humano: características fundamentales.....	7
2.1.2	La evolución del ser humano: del <i>australopithecus</i> al <i>homo sapiens</i>	8
2.2	La Prehistoria	11
2.2.1	El Paleolítico.....	12
2.2.2	El Neolítico	16
2.2.3	La Edad de los Metales.....	20
2.2.4	La Prehistoria en la Península Ibérica.....	23
2.3	Las primeras civilizaciones urbanas.....	25
2.3.1	Mesopotamia.....	25
2.3.2	Egipto.....	28
3.	Resumen de contenidos	31
4.	Actividades complementarias	38
5.	Ejercicios de autoevaluación	40
6.	Solucionario.....	43
6.1	Soluciones de las actividades propuestas.....	43
6.2	Soluciones de las actividades complementarias	49
6.3	Soluciones de los ejercicios de autoevaluación	51
7.	Glosario.....	54
8.	Bibliografía y recursos	56
9.	Anexo. Licencia de recursos.....	59

1. Introducción

1.1 Descripción de la unidad didáctica

La siguiente unidad forma parte de aquellas relacionadas, dentro del ámbito social, con el campo de la Historia. Resulta necesario destacar que este campo del conocimiento no se limita a enumerar hechos del pasado, sino que procura establecer un diálogo vivo con el presente que permita comprender mejor el mundo en el cual vivimos. Así, la Historia analiza y explica los procesos que tuvieron lugar en el tiempo y el modo en el cual las sociedades humanas evolucionaron hasta nuestros días. A este respecto, y a lo largo de la unidad, observaremos y analizaremos el largo proceso evolutivo que conduce a la aparición del ser humano. También trataremos de una manera general la Prehistoria y parte de la Historia Antigua, lo cual nos permitirá observar las primeras formas de organización social y política, junto con las primeras manifestaciones en el campo del pensamiento y de la cultura producidas por la humanidad.

Los principales ejes en torno a los cuales se organizan los contenidos de esta unidad son los siguientes: el modo en el que podemos conocer el pasado a través de restos documentales y arqueológicos, la importancia del progreso científico y técnico en el avance de la humanidad y la identificación de problemas y necesidades comunes a todas las épocas y sociedades históricas. Es objetivo también de esta unidad otorgarle al alumnado todas aquellas herramientas que le permitan investigar y descubrir el pasado a través de sus propios medios. Para esto haremos uso de la curiosidad, de la identificación de fuentes históricas e interpretación de los datos contenidos en ellas, así como del desarrollo de su criterio personal.

1.2 Conocimientos previos

Si bien no es necesario que el alumnado cuente con conocimientos exhaustivos en torno a los contenidos expuestos en la unidad, sí que se recomienda la realización de una evaluación inicial en la cual el docente pueda detectar cuál es el conocimiento que su alumnado posee acerca del pasado remoto y sus etapas, de los descubrimientos que se producen en el largo período estudiado y de los modos de organización de los primeros agrupamientos de seres humanos.

Los conocimientos prácticos, en proceso de adquisición o refuerzo a lo largo del módulo y relacionados con el campo de la historia, pueden resultar también de especial utilidad para el alumnado. Por ejemplo:

- Lectura y comentario de textos que posean información de carácter histórico.
- Análisis e interpretación de fuentes tales como mapas, gráficas o estadísticas.
- Búsqueda de información relevante en medios de fácil acceso, como prensa e Internet.

1.3 Sugerencias para la motivación y el estudio

Dado que los contenidos tratados a lo largo de la unidad guardan una estrecha relación con el pasado remoto y la arqueología, se recomienda que el profesorado procure vincular la información aquí contenida con las huellas que este pasado deja aún en la actualidad y con los yacimientos arqueológicos y restos recogidos en los museos de las inmediaciones. Se recomienda la vinculación de los contenidos con una interacción con el alumnado a través de actividades de investigación y descubrimiento del pasado, de forma individual y colectiva, en la medida del posible.

Igualmente, se recomienda siempre que sea posible la vinculación de los contenidos con materiales de ampliación, tales como pueden ser películas, documentales, recursos en línea, novela o cómic, procurando establecer un vínculo con los intereses del alumnado. La finalidad última debe ser el estímulo de la curiosidad a través de las propuestas, y no la sobrecarga de materiales de estudio.

Es recomendable que el profesorado guíe el alumnado en relación a la construcción de una rutina de estudio que le permita enfrentarse a la materia en función de la cantidad de tiempo que tenga a su disposición. Igualmente, es necesario detectar aquellos casos en los que sea necesario aportar materiales adicionales que permitan adquirir destrezas relacionadas con el estudio, tales como la construcción de esquemas y resúmenes, elaboración de glosarios o técnicas de subrayado. La unidad procura solucionar algunas de las dificultades que puedan derivar de estos aspectos, para eso destacamos ideas clave, acercamos herramientas de autoevaluación, un resumen de contenidos y un glosario de términos.

1.4 Orientaciones para la programación temporal

Los materiales aquí contenidos están dirigidos tanto a la enseñanza en modalidad presencial como en modalidad semipresencial. Si bien las estrategias que debemos emplear por parte del profesorado en las dos vertientes entrañan metodologías distintas, en ambos casos el enfoque de la unidad está diseñado para cuatro

semanas, dado que el temario correspondiente al segundo bimestre de 1º de la ESA en el ámbito social se corresponde tanto con esta unidad como con la siguiente: "La Edad Antigua: las civilizaciones clásicas".

Para esta finalidad, los contenidos de la unidad que nos ocupa están organizados en torno al desarrollo de tres apartados principales. Recomendamos que se trate cada uno de ellos en el espacio de una semana, y dedicar una cuarta semana, con sus sesiones correspondientes, al repaso del expuesto a lo largo de la unidad, resolución de actividades y preparación de posibles pruebas. Así pues, el esquema recomendado para la programación temporal es el siguiente:

- Primera semana: desarrollo de la sección 2.1: "El proceso de hominización".
- Segunda semana: tratamiento de la sección 2.2: "La Prehistoria".
- Tercera semana: explicación da sección 2.3: "Las primeras civilizaciones urbanas".
- Cuarta Semana: resolución de actividades, repaso general, preparación de pruebas. A este respecto, se propone:
 - Hacer resúmenes de los contenidos, de tal modo que el alumnado los sepa emplear como una herramienta de repaso pero no como sustitución de la unidad.
 - Realizar las actividades de autoevaluación para detectar los errores más frecuentes y diseñar estrategias para corregirlos.
 - Recurrir al glosario de términos para comprender adecuadamente aquellos que puedan suponer alguna complejidad, evitaremos así la memorización carente de comprensión.

2. Secuencia de contenidos y actividades

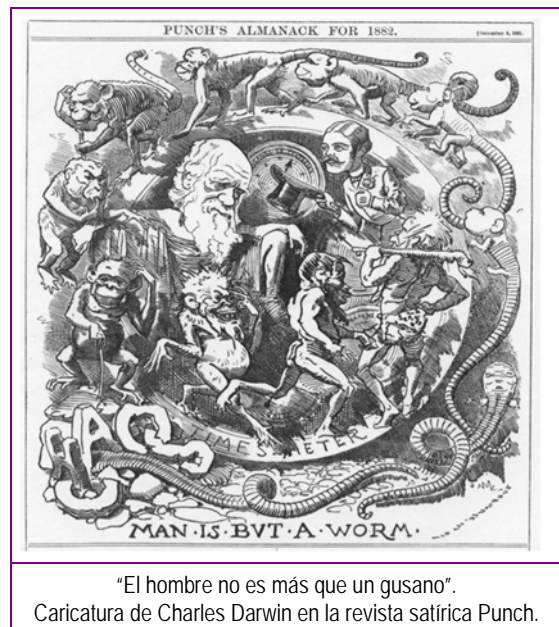
2.1 El proceso de hominización

Que es la hominización? Cuando hablamos de este concepto nos referimos al largo proceso evolutivo que llevó a que los primeros seres humanos, nuestros antecesores, se diferenciaron del resto de los primates. Ese largo proceso nos llevará a la aparición del ser humano actual: el homo sapiens.

En los siguientes apartados veremos cómo este proceso fue avanzando a lo largo de cientos de miles e incluso de millones de años. Antes de pasar a él, debemos comprender que el homo sapiens apareció hace aproximadamente 200.000 años, pero que los primeros primates (conjunto al que también pertenecemos) lo hicieron hace unos 60 millones de años.

Los **mamíferos**, conjunto al que pertenecen los primates (y por tanto, el ser humano) aparecieron hace unos 200 millones de años. En un conjunto más amplio, el de los **seres vivos**, las primeras evidencias que tenemos son de hace 1850 millones de años.

Así, para comprender mejor los puntos que vendrán a continuación, es necesario entender que pertenecemos a conjuntos más amplios. Somos seres vivos, somos mamíferos y somos primates.



El primer individuo que expuso la posibilidad de la evolución como explicación de la aparición del ser humano fue el británico **Charles Darwin**, en su obra "**El origen de las especies**" de 1859, teoría que se vería reforzada en el propio siglo XIX gracias a la labor de **Gregor Mendel** y a sus avances en el campo de la genética.

En la actualidad, y gracias al trabajo de paleontólogos, arqueólogos, genetistas y otros especialistas y científicos, podemos conocer bastante bien como avanzó este proceso de hominización hasta llegar a la humanidad actual.

2.1.1 La evolución del ser humano: características fundamentales

En el largo proceso evolutivo que nos lleva a diferenciarnos del resto de los primates, hay una serie de datos que resultan de especial utilidad para comprender cómo el ser humano fue evolucionando. Así, debemos tener en cuenta las siguientes características:

- El **bipedismo**. Esta característica es propia de los **homínidos**, y consiste en la capacidad de caminar sobre los dos pies, sin necesidad de acudir a las extremidades superiores. Esto ofrece dos ventajas evolutivas:
 - La posibilidad de utilizar las manos en tareas complejas (como emplear herramientas o armas de caza).
 - Un campo de visión amplio, gracias a la posición erguida, que permite un mayor control sobre el ecosistema y detectar las amenazas con mayor facilidad.

- El **pulgar oponible**. Los **primates** poseen extremidades acabadas en cinco dedos, pero el pulgar completamente oponible, capaz de tocar las puntas de los otros dedos, es un trazo propio del ser humano. Esto otorga una gran pericia con las manos, y le permitió al ser humano de la prehistoria crear herramientas avanzadas, ropa y construcciones.



- El **aparato fonador**. Si bien todos los mamíferos son capaces de producir sonidos y ruidos, la posición de la laringe en el ser humano permite la aparición de un lenguaje amplio y rico. La capacidad para transmitir los conocimientos de una generación a otra a través del lenguaje brinda unas ventajas evolutivas más que considerables.
- El **volumen del cerebro y su capacidad**. A través del estudio de los fósiles, podemos observar un paulatino aumento del volumen del cráneo, desde los primeros ser humanos hasta el *homo sapiens* actual. Esta evolución marca una mejora en la capacidad de toma de decisiones y de elaborar planes complejos, así como en el desarrollo de la personalidad y en la sociabilidad.

El proceso evolutivo del ser humano no fue, sin embargo, un proceso lineal. Algunas de las especies que veremos a continuación convivieron al mismo tiempo con otras, o bien se extinguieron y fueron sustituidas por otras nuevas.

2.1.2 La evolución del ser humano: del *australopithecus* al *homo sapiens*

Encontramos distintas especies que permiten marcar la evolución del ser humano. Entre ellas, destacamos:

Los *australopithecus*

Los *australopithecus* aparecieron en el continente africano y son los primeros homínidos. Tenemos fósiles que datan de 4 millones de años de antigüedad, y que nos permiten obtener la siguiente información:

- Eran **bípedes**, caminaban sobre sus piernas.
- Presentan **dimorfismo sexual**, esto es, existen diferencias físicas entre machos y hembras, siendo los primeros de mayor volumen.
- Su **dieta** estaría compuesta por vegetales (hojas, frutos) y restos de animales muertos.

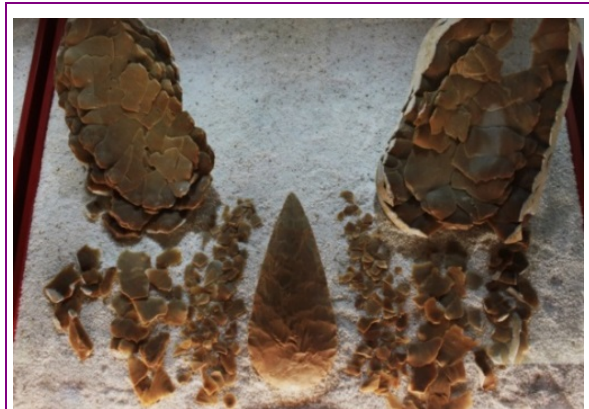


Modelo de *australopithecus afarensis*, basado en el fósil "Lucy".

El *homo habilis*

Es el primero de los homínidos que pertenece al género **homo**. En torno a los fósiles hallados, se calcula que el *homo habilis* apareció hace unos 2.5 millones de años. Sus principales características son:

- **Fabricaba herramientas** líticas (es decir, de una piedra), con las que poder mejorar sus condiciones de vida.
- Su dieta era **omnívora**, y su ingestión de proteínas era mayor que la del *australopithecus*.
- El tamaño de su cerebro era mayor que lo del *australopithecus*, pero más pequeño que el del ser humano actual.
- Era capaz de transmitir sus conocimientos de una generación a otra.



Sílex, el material del que se hicieron las primeras herramientas líticas.

El *homo erectus*

El *homo erectus* apareció hace aproximadamente 1,5 millones de años. El volumen de su cerebro era mayor que el de sus antecesores, lo que le permitió adaptarse mejor al medio:

- Se cree que utilizaba un **lenguaje** simple, lo que le permitía transmitir ideas y conocimientos.
- Descubrió el empleo del **fuego**.
- Empleaba las pieles de los animales para protegerse del clima.
- Fue la primera especie que salió de África hacia nuevos territorios.



El *homo antecessor*

El *homo antecessor* es el antepasado común del *homo sapiens* y del hombre de Neanderthal. Apareció hace 800.000 años en la Sierra de Atapuerca (Burgos). Entre sus características, encontramos que:

- Practicaban el **canibalismo**.
- Se considera el primer poblador europeo.
- El volumen de su cerebro es mayor que el de sus predecesores, en torno a 1000 cm³.

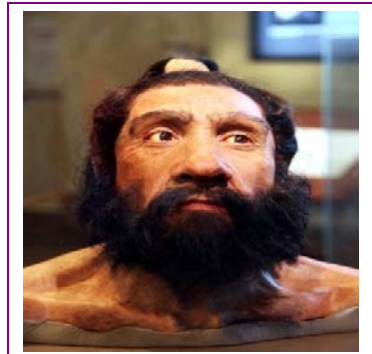


El hombre de Neanderthal

Apareció hace unos 200.000 años y se extinguió hace unos 30.000. El motivo de su extinción puede estar relacionado con la expansión del *homo sapiens* o con cambios en el clima. Entre sus características, destacan:

- El volumen de su cerebro era considerable, en torno a los 1500 cm³.

- Fue la primera especie que enterró sus muertos.
- Empleaban herramientas variadas para obtener recursos del medio, e incluso produjeron primitivas obras de arte.



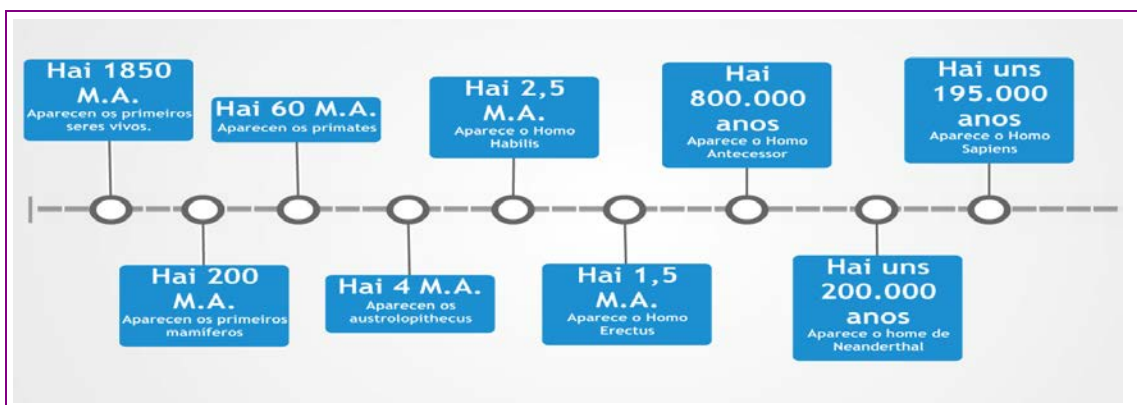
Reconstrucción de un hombre de Neanderthal adulto.

El homo sapiens

El homo sapiens apareció hace unos 195.000 años, lo que lo convierte en contemporáneo del hombre de Neanderthal. Es la especie a la que pertenecemos: el homo sapiens inventó el arte y desarrolló el lenguaje. En los siguientes apartados de la unidad desarrollaremos como fue su existencia desde su aparición hasta la formación de sociedades complejas.

Actividad resuelta

Las líneas temporales son herramientas de gran utilidad que nos permiten organizar los datos más relevantes en el orden cronológico en el que sucedieron. Dado que recordar correctamente las fechas y relacionarlas con el conocimiento es algo que tiende a provocar dificultades a una parte considerable del alumnado del ámbito social, las líneas temporales son un refuerzo que puede resultar de gran ayuda en las labores de estudio. La línea que aparece a continuación incorpora las fechas relevantes que figuran en el apartado 2.1. y pretende servir de base para que, en apartados posteriores, el alumnado confeccione sus propias líneas temporales.



Actividades propuestas

S1. Indique las principales características que debemos tener en cuenta para comprender la evolución del ser humano y cuáles son sus características.

▪ El bipedismo	Capacidad de...
▪ ...	
▪ ...	
▪ ...	

S2. Localice en el apartado 2.1.2. los primeros avances producidos por los seres humanos e indique con sus palabras cual podría ser su importancia.

▪ El trabajo de la piedra	Servía para...
▪ ...	
▪ ...	
▪ ...	

2.2 La Prehistoria

La Prehistoria es un largo período de tiempo que abarca desde la aparición de los primeros ser humanos hasta el descubrimiento de la escritura (hace unos 5000 años, en torno al 3300 a.C). **Es habitual que la historia marque el paso de una época a otra gracias a la aparición de un invento revolucionario o por tener lugar un acontecimiento especialmente importante**, ya que son indicadores de que muchos cambios importantes están teniendo lugar en una época, y que eso afecta al modo de vida de la humanidad. Por ejemplo, la escritura va a estar en relación con la aparición de las **primeras civilizaciones urbanas** (como Mesopotamia o Egipto), y con el desarrollo de una sociedad, sistema económico y político mucho más complejo que en épocas anteriores.

Otros descubrimientos, como las primeras herramientas de una piedra, la agricultura o el empleo del metal, serán clave en el cambio y avance de las sociedades, y los veremos también ligados a los cambios de época.

Etapas de la Prehistoria

Dividimos este largo período en tres etapas de duración muy distinta:

- El **Paleolítico**. Abarca un largo período de tiempo situado entre dos inventos clave: desde que aparecen las **primeras herramientas de piedra**, con el homo habilis, hasta que es descubierta la **agricultura**. Es decir, desde hace unos 2.5 millones de años hasta hace unos 10.000 años.
- El **Neolítico**. Este período transcurre desde el descubrimiento de la **agricultura** hasta la fabricación de los **primeros objetos de metal**: va desde hace unos 10.000 años hasta el VI milenio a.C.
- La **Edad de los Metales**. Comienza con la fabricación de los **primeros objetos de metal** y acaba con la invención de la **escritura**: va desde el VI milenio a.C. hasta el IV milenio a.C.

En los siguientes puntos analizaremos las características generales de estas tres etapas y veremos luego como se aplican a la Península Ibérica y al territorio de la actual Galicia.

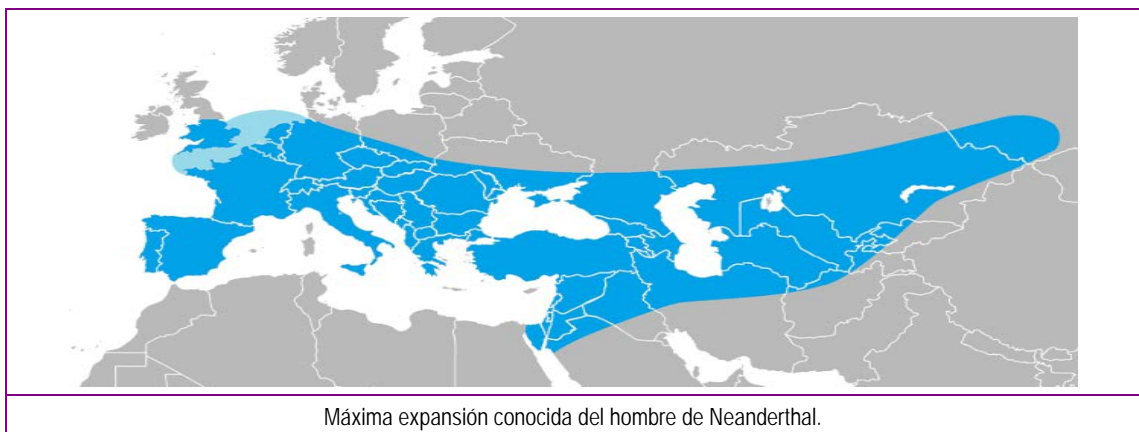
2.2.1 El Paleolítico

Como acabamos de mencionar, este es un largo período que va desde la aparición de las primeras herramientas de piedra hasta que el modo de vida cambia de forma **revolucionaria** con la aparición de la agricultura.

Veremos a continuación que es una etapa caracterizada por un modo de vida **nómada**, basado en una economía de **caza** y recolección, en la que aparecen las primeras **expresiones artísticas** y las primeras **creencias**.

Al ser una etapa especialmente larga debemos tener en cuenta que el protagonista no es exclusivamente el homo sapiens, sino que el resto de especies que vimos en el apartado 2.1.2. vivieron durante esta larga etapa. De hecho, podemos dividir este largo período en tres fases:

- **Paleolítico inferior**, en el que vivieron los australopithecus, el homo habilis y el homo erectus. Comienza hace unos 2,5 millones de años.
- **Paleolítico medio**, en el que el protagonista es el hombre de Neanderthal. Comienza hace unos 120.000 años.
- **Paleolítico superior**, en el que el homo sapiens inaugura su hegemonía. Comienza hace unos 40.000 años.



La vida en el Paleolítico. Una sociedad de cazadores y recolectores

Nuestros ancestros no habían descubierto durante el Paleolítico como producir alimentos, fundamentalmente debido a que el clima era mucho más extremo que en la actualidad y que la humanidad debió enfrentarse a **glaciaciones**. La última de ellas, la Edad del Hielo, no acabó hasta el 10.000 a.C.

Esto provoca que las sociedades que aparecen durante esta época tengan características muy concretas, pues su objetivo prioritario es la supervivencia. Podemos establecer una serie de características generales:

- La supervivencia estaba basada en una **economía depredadora**, consumían los recursos que podían extraer del medio, mediante la **caza** y la **recolección**:
 - De la recolección de **frutos** y **raíces** provenía una parte esencial de los recursos.
 - La **caza** era una actividad fundamental, ya que proporcionaba tanto alimentos como materiales tales como la piel, tendones o huesos, que podían emplearse para hacer nuevas herramientas, ropa etc.
 - La **pesca** y las actividades de **marisqueo** comenzaron más tarde, en las orillas de los ríos y del mar.

- Eran **nómadas**. Es decir, se desplazaban de un sitio a otro, ya que al buscar alimentos no podían permanecer siempre en el mismo lugar. Procuraban establecerse cerca de fuentes de agua, tanto por una cuestión de necesidad de agua dulce como por ser zonas donde resultaba más sencillo encontrar recursos vegetales y caza.



Cabaña temporal paleolítica de hace 400.000 años.

Podían aprovechar el hábitat para resguardarse (buscando refugio en **cuevas**) o construir viviendas temporales.

- Los grupos eran por norma de **tamaño reducido**, inferior a 50 individuos, y organizados en torno a lazos de parentesco: un grupo de familias formaba una **tribu**; un grupo de tribus formaba un **clan**. En estos grupos, los ancianos eran esenciales por el conocimiento y la experiencia alcanzados durante una vida. Por eso, eran transmisores de técnicas de caza, conocedores de las zonas donde encontrar recursos, de los alimentos que no debían comerse por ser venenosos etc. En ocasiones, los grupos podían cooperar a través del **comercio** o de partidas de caza conjuntas, pero igualmente la competición por los recursos podía conducir a enfrentamientos violentos.
- Los **avances** estaban muy relacionados con las posibilidades de supervivencia. Aquí destacan:
 - El **fuego**. Descubierta hace unos 500.000 años, permitió mejorar la dieta, enfrentarse al clima y a los animales salvajes, iluminar la noche y las cuevas, facilitar noticias técnicas de caza etc. Supuso un cambio fundamental.

– El empleo de **nuevos materiales** y la mejora de las **técnicas** de trabajo:

– Las primeras herramientas de una piedra eran guijarros encontrados en la naturaleza, tratados de forma basta. Esto permitía obtener herramientas tales como **martillos** o **picos**.



Arpones del museo de Altamira

– Posteriormente, comenzó a emplearse el **sílex**, que permitía obtener piezas largas y afiladas, como **puntas** para fabricar flechas y lanzas, o **herramientas** para limpiar las pieles.

– Con el paso del tiempo, comenzaron a trabajarse **astas** y **huesos**, así obtenían objetos finos y ligeros para tareas especializadas, tales como **agujas**, **arpones** o **anzuelos**.

Las primeras manifestaciones culturales y artísticas del Paleolítico

A través de los restos materiales que nos llegaron del Paleolítico, podemos observar que, junto a la preocupación por la supervivencia existía una inquietud o interés por la representación de la visión del mundo que tenían los seres humanos de la época. Esto puede observarse en las piezas de arte paleolítico que llegaron a nuestros días, tanto en forma de objetos de uso cotidiano decorados, como en la aparición de las primeras pinturas y también de objetos vinculados, tal vez, a la aparición de nuevas creencias como las Venus paleolíticas. Entre las muestras relacionadas con el pensamiento de los individuos del paleolítico, encontramos:



Techo de la cueva de Altamira.

▪ Las **pinturas** más antiguas

de la humanidad las encontramos en el interior de cuevas como la de **Altamira** y tienen una antigüedad de unos 35.000 años. Este arte sobre las rocas es denominado arte rupestre, y tiene las siguientes características:

– Suele representar figuras de **animales**.

- Las representaciones buscan el **realismo**, procurando crear sensación de volumen.
- Podemos encontrar **policromía**, múltiples colores obtenidos de la naturaleza.
- El **instrumental** para llevar a cabo estas pinturas era variado: desde la pintura con las propias manos a pinceles hechos con pelo de animales, e incluso primitivos aerógrafos fabricados con cañas.

- **Esculturas y grabados.** En ambos casos, las manifestaciones que llegaron a nuestros días entran en la categoría de **arte mueble**. Es decir, arte que puede ser transportado (al contrario que una pintura rupestre). Aquí encontramos:



Propulsor (o atlatl) magdaleniense en forma de hiena.

- **Grabados** sobre rocas y huesos de animales, habitualmente objetos de uso común tales como arpones, propulsores, cuchillos etc.
- **Esculturas** de pequeño tamaño hechas en diversos materiales y que representan a mujeres de caderas y pechos desmesurados. Son las llamadas Venus paleolíticas.

- **Instrumentos musicales.** El interés por la música fue, sin lugar a dudas, algo que estaba en las mentes de los habitantes del Paleolítico. Junto con las posibilidades de la propia voz, en los yacimientos arqueológicos se encontraron instrumentos de percusión, bramaderas, silbatos, flautas etc.



Venus de Willendorf.



Flauta paleolítica de hueso.

Es muy posible que exista una conexión entre el arte, la música y las creencias de los individuos de la época, pero en la actualidad solo contamos con teorías. Seguramente se preguntaban cuestiones tales como por que se producían las estaciones o que eran las estrellas. Sabemos, por ejemplo, que el hombre de Neanderthal fue el primero en enterrar sus muertos, lo que indica una preocupación relacionada con el mundo de ultratumba. Igualmente, se considera que las Venus podrían ser algún tipo

de talismán o estar relacionadas con cultos a la fertilidad. Sobre el arte rupestre, existen interpretaciones que dicen que el objetivo de pintar un animal sería el de obtener poder sobre él y facilitar su caza. Este recibe el nombre de "magia simpática".

Todo esto es posible, pero resulta muy complicado afirmar cualquiera de estas cuestiones con total seguridad.

Actividades propuestas

S3. Defina los siguientes términos. Recuerde que existe un glosario al final del tema.

▪ Paleolítico inferior	
▪ Nómada	
▪ Arte rupestre	
▪ Arte mueble	
▪ Venus paleolíticas	

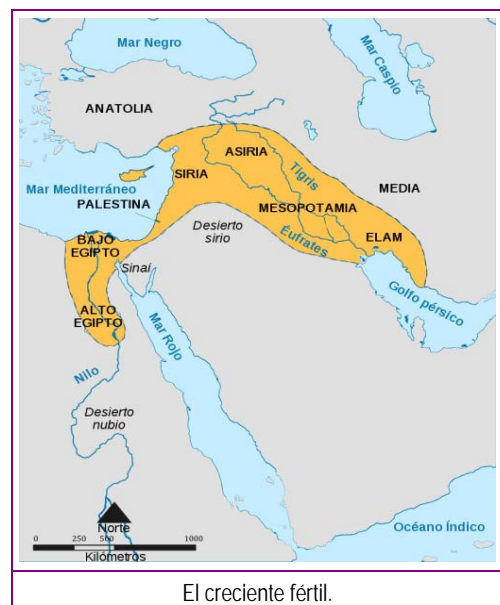
S4. Explique los avances que se produjeron durante el Paleolítico.

S5. Indique las relaciones que pueden existir entre las manifestaciones culturales del Paleolítico y la aparición de las primeras creencias.

2.2.2 El Neolítico

Hace unos 10.000 años tuvo lugar la **revolución neolítica**, uno de los cambios más significativos en la historia del ser humano, ya que la humanidad comenzó a dejar de ser cazadora y recolectora para convertirse en productora gracias al descubrimiento de la agricultura y de la ganadería. Estos avances, sumados a otros que tienen lugar durante esta etapa, van a permitir que hablemos de una nueva etapa en la Prehistoria, claramente diferenciada del Paleolítico.

Los cambios, sin embargo, no tienen lugar en



todo el mundo al mismo tiempo, sino que se van a originar en una zona muy concreta de Oriente Medio: el **creciente fértil**. Como podemos ver en el mapa, esta zona está claramente influida por la presencia de grandes ríos: el **Tigris** y el **Éufrates** por una parte, y el **Nilo** por la otra. La tierra en las riberas de estos grandes ríos era especialmente fértil y las condiciones climáticas y geográficas eran también idóneas para que la agricultura comenzara por vez primera aquí.

De forma autónoma, la agricultura aparecerá también en lugares que tienen características semejantes a estas (como el valle del Indo, en la India, o en las riberas del Yang-Tsé, en China).

En lugares como la Península Ibérica, el Neolítico aún tardará tiempo en aparecer, lo cual tendrá lugar en torno al 5500 a.C.

La vida en el Neolítico. Las primeras sociedades de productores

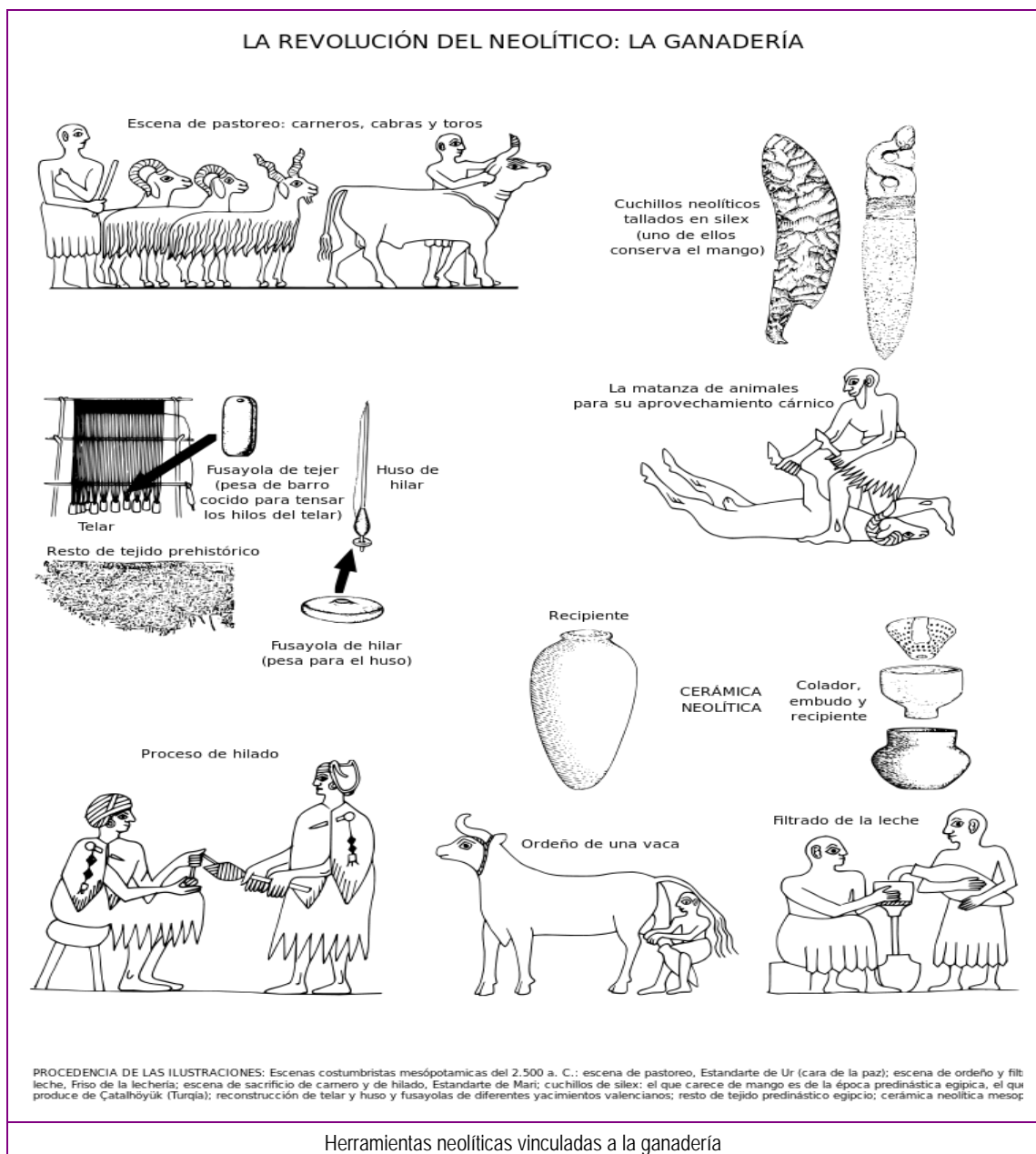
Como dijimos anteriormente, la invención de la agricultura y de la ganadería van a ser los aspectos fundamentales que permitan pasar de una época a otra. Aunque la caza y recolección no vayan a dejar de existir, ocuparán un lugar secundario y menos importante en las nuevas sociedades campesinas y ganaderas. A este respecto:

- Los primeros vegetales que se cultivaron fueron los **cereales**, como el trigo, el centeno y la cebada. También se cultivaron **legumbres**, como garbanzos o lentejas. En los yacimientos arqueológicos encontramos también huellas del empleo de **levaduras** vinculadas a la elaboración de pan, lácteos y bebidas alcohólicas.
- Posiblemente, el primer animal en ser domesticado fue el **perro**. **Ovejas, cabras, y vacas** fueron también incorporadas al proceso, así como el **caballo**. Más adelante comenzaron a emplearse **insectos** tales como las abejas para la obtención de recursos.
- Del mismo modo que en el caso del Paleolítico podemos establecer una serie de características generales sobre el modo de vida en las sociedades neolíticas.
- Para poder cultivar la tierra, la sociedad pasó de ser **nómada a sedentaria**, lo que significa que se estableció de forma permanente en un lugar. Esto llevó a la aparición de los primeros poblados, situados cerca de fuentes de agua dulce (como los grandes ríos). Un ejemplo de estos primeros enclaves de la humanidad es la aldea de **Çatal Hüyük**.



Reconstrucción de una habitación de Çatal Hüyük.

- Aparecieron las primeras formas de división y especialización del trabajo. Así, junto al campesinado y a los ganaderos aparecieron también **artesanos**. La especialización también trajo consigo la aparición del **comercio**. Inicialmente fue en forma de trueque, es decir, de intercambio de unos productos por otros.
- El sedentarismo trajo también a que la riqueza podía acumularse y almacenarse, lo cual tuvo como consecuencia principal que algunos individuos consiguieron amasar mayores cantidades de bienes que otros, iniciando las primeras **desigualdades sociales**, ya que apareció como nuevo concepto el de la **propiedad privada**.



- Fue una época en la que se produjeron importantes avances, tales como:
 - Un avance considerable en el empleo de la piedra con la cual crearon nuevas herramientas relacionadas con los trabajos agrícolas, tales como

hoces o **molinos**. La combinación de materiales, como la madera, y **microlitos** (pequeñas piezas de piedra pulida) va a permitir una gran versatilidad en la fabricación de útiles y herramientas.

- Se inventó la **cerámica**, un nuevo material que resultará revolucionario por su utilidad, ya que la cerámica permitía fabricar piezas para almacenar bienes y cocinar alimentos.
- Aparecieron los primeros **tejidos**, vinculados nuevamente a la agricultura y a la ganadería: las primeras fibras textiles serán de origen vegetal (como el **lino**) o animal (como la **lana**). Para que esto fuera posible, aparecieron rudimentarios **telares**.

Manifestaciones culturales y artísticas del Neolítico

El arte neolítico va a continuar los caminos comenzados ya en la fase anterior, pero incorporando novedades tanto estéticas como unidas a la aparición de una nueva sociedad sedentaria, y a nuevos materiales, como la cerámica. Así, en las novedades, encontramos las siguientes características:

- En la pintura encontramos una gran presencia de la **figura humana**, está realizando actividades que nos permiten obtener información sobre cómo era la sociedad neolítica. Por ejemplo, en la cueva de la Araña (Bicorp, Valencia) encontramos la representación de la recogida de la miel. Otras características de la pintura son:
 - Las representaciones son muy **esquemáticas**, sin volumen.
 - Por norma son **monocromáticas**, emplean un único color.
- En escultura encontramos nuevamente ídolos femeninos como en el Paleolítico, con la diferencia del uso, junto a la piedra, de **cerámica** para su producción.
- La propia **cerámica** se convierte en una pieza decorada según los gustos estéticos de la época. Mediante punzones, conchas de moluscos y otros materiales se le imprimen distintos motivos.
- Los enterramientos, situados cerca de los enclaves, se vuelven más complejos generando auténticas **necrópolis**. Es habitual encontrar en ellos piezas del **menaje** funerario, bienes depositados en la tumba del difunto y otros que están relacionados con las creencias en la vida de ultratumba.



Representación de la cueva de la Araña.

Actividades propuestas

- S6. Realice un esquema comparativo del Paleolítico y del Neolítico. Indique las características fundamentales de su economía, sociedad, avances y manifestaciones culturales.

	Paleolítico	Neolítico
Economía		
Sociedad		
Avances		
Manifestaciones culturales		

- S7. Busque información en la red o en la biblioteca del centro sobre Çatal Hüyük y realice un breve informe (entre 200 y 300 palabras) en el que explique las características de la ciudad y cómo vivían sus habitantes. Puede buscar en páginas web como las siguientes:

<http://arqueoblog.com/catalhoyuk/>

<https://reydekish.com/2015/08/21/catal-huyuk/>

http://www.nationalgeographic.com.es/historia/grandes-reportajes/el-nacimiento-de-la-civilizacion_9526

2.2.3 La Edad de los Metales

Los primeros trabajos de fundición del metal son del VI milenio a.C. Aunque situamos esta etapa en la Prehistoria, veremos más adelante que en lugares como Mesopotamia o Egipto va a coincidir con la Edad Antigua. Debemos tener en cuenta que los avances no se producen al mismo tiempo en el conjunto del mundo, sino que tienen unos tiempos de implantación que pueden llegar a ser muy largos.



A pesar de esto, hay una serie de características comunes que se corresponden con esta época, y que veremos a continuación.

La vida en la Edad de los Metales. Un tiempo de inventos y grandes cambios

El camino del sedentarismo, ya comenzado en el Neolítico, continuó asentándose durante la Edad de los Metales. Muchas de las características que veremos a continuación están relacionados con el crecimiento de los asentamientos y con el aumento, lento pero paulatino, de la población. Debemos tener en cuenta que esta Edad de los Metales se subdivide en otras tres:

- **Edad del Cobre.** Fue el primer metal que se supo fundir, esto se descubrió en el VI milenio a.C.
- **Edad del Bronce.** Comienza en el III milenio a.C. El bronce es una **aleación**, por norma, de cobre y estaño. Este descubrimiento le proporcionó a los objetos una mayor dureza y los hizo más perdurables.
- **Edad del Hierro.** Comienza en el II milenio a.C. La metalurgia del hierro tardó en ser dominada por requerir hornos de gran potencia calorífica e importantes conocimientos metalúrgicos.

Pese a estas subdivisiones, observamos en el conjunto de la época una serie de características comunes que pasamos a describir:

- Los **poblados** fueron creciendo y aumentando su tamaño, llegando a constituirse en pequeñas ciudades. En estos enclaves se observa una preocupación clara por la **defensa** del territorio, y aparecerán torres y murallas.
- La especialización del trabajo y la **división social** se acentuó, aparecieron **sacerdotes, guerreros, y comerciantes**. En la cúspide de las sociedades tendía a situarse quien tenía el control del ejército. La importancia creciente de la fuerza de las armas y del empleo de la violencia para apoderarse de recursos de otros territorios llevó también a que había aparecido una nueva clase social: la de los esclavos, formada por los presos de guerra.
- El **comercio** aumentó su importancia, se intercambiaban productos tales como cerámica, cereales, joyas, vino, aceite, adornos, sal etc. El **metal** tenía un papel muy considerable dentro de estas redes comerciales, que alcanzaban distancias enormes.
- Los avances de la época fueron considerables, destacaron junto a la metalurgia:
 - **La rueda.** Su primera aplicación no fue para medios de transporte, sino para el **torno de ceramista**. Esto permitió fabricar piezas de cerámica regulares de forma más rápida y eficiente. Posteriormente revolucionó el transporte, al aplicársela al **carro**.
 - **La vela.** El empleo de la fuerza del viento en las embarcaciones

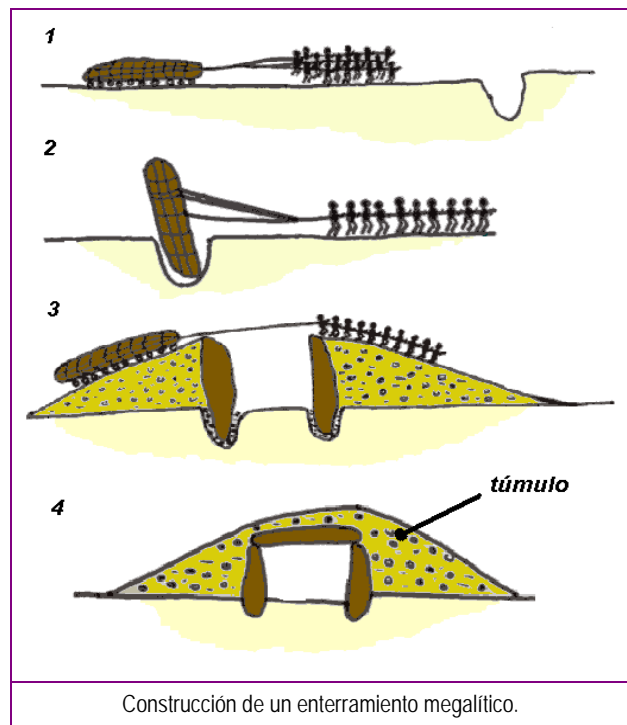
revolucionó el transporte. Las principales rutas de navegación serán las de los grandes ríos.

- El **arado**, el **regadío** y la construcción de **canales** hicieron avanzar de forma considerable la agricultura de la época.

Manifestaciones culturales y artísticas en la Edad de los Metales

Al final del Neolítico, pero de forma abundante en esta etapa aparece en el arte la creación de monumentales estructuras de piedra: los **megalitos**. La particularidad de estas obras de arte es que la piedra necesaria para levantarlas podía encontrarse muy lejos del lugar del emplazamiento, lo cual requería un gran esfuerzo para llevar la obra a cabo. Entre las formas más habituales encontramos:

- **Menhires.** Grandes piedras alargadas, clavadas verticalmente en el suelo. Podían alcanzar tamaños impresionantes, como el gran menhir partido de Er Grah (que medía unos 20 metros de altura).
- **Dólmenes.** Enterramientos colectivos, formados por grandes piedras verticales y cubiertos por pizarras horizontales. Posteriormente se cubrían con tierra y formaban montículos.
- **Crómlech.** Círculos líticos formados por la agrupación de grandes piedras. Uno de los ejemplos más conocidos es el de Stonehenge. Su función podría estar relacionada con la observación del cielo y con el cálculo del comienzo de las estaciones.



S8. Defina los siguientes términos.

▪ Rueda	
▪ Vela	
▪ Menhir	
▪ Crómlech	
▪ Dolmen	

- S9. Localice información en un documento. Lea el siguiente artículo y conteste a las preguntas expuestas.

http://www.nationalgeographic.com.es/historia/grandesreportajes/stonehenge_8857/1

▪ ¿Cuándo se construyó Stonehenge?	
▪ ¿Cuál es el diámetro de su círculo exterior?	
▪ ¿Cuánto tiempo tardó en finalizarse su construcción?	
▪ ¿Cuáles podrían ser sus funciones, según el artículo?	

2.2.4 La Prehistoria en la Península Ibérica

La Prehistoria abarca un largo período de tiempo en la Península Ibérica, desde la llegada del ser humano al territorio (hace más de un millón de años) hasta la aparición de los primeros testimonios escritos (en torno al 1.100 a.C.).

El Paleolítico

La presencia del ser humano en la península está bien testimoniada a través de los yacimientos de **Atapuerca** (Burgos), que nos muestran presencia humana desde hace unos 800.000 años. Las primeras muestras de arte rupestre, de unos 35.000 años de antigüedad, las encontramos en **Altamira**.

En el caso de Galicia, las primeras pruebas de presencia humana nos llevan 300.000 años atrás, época de la que conservamos herramientas de piedra. Es complicado hallar restos óseos por la elevada acidez de los suelos gallegos. Se conservan restos de pinturas rupestres en las **cuevas de Eirós** y de **Valdava**.

El Neolítico

El Neolítico aparece en la península en torno al 5.000 a.C. Ese es el momento a partir del que se forman los primeros poblados estables. Es un momento en el que encontramos abundantes restos cerámicos y pinturas neolíticas con las características ya estudiadas, y en esto destaca la zona de Levante.

En Galicia, el Neolítico está caracterizado por la llegada de la agricultura y de la ganadería en un modelo seminómada (agricultura itinerante de desbroces). El manejo de distintos materiales líticos indica grandes habilidades en el trabajo de la piedra, y

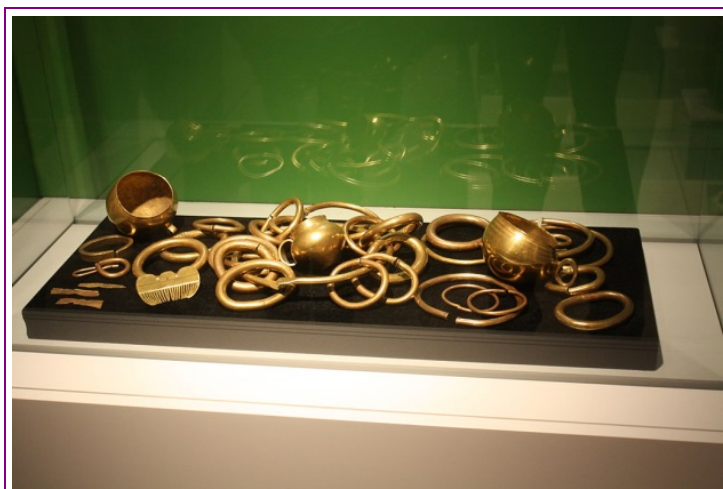
destaca la construcción, desde el IV milenio a.C., de **monumentos megalíticos**. Aquí resultan de gran interés los **túmulos**, sepulcros formados por un dolmen recubierto de tierra. A nivel arqueológico, resultan de interés los **dólmenes** de **Dombate, Domaio** y **Axeitos**.



Dolmen de Axeitos (A Coruña).

La Edad de los Metales

La Edad de los Metales llega a la península a comienzos del II milenio a.C. Es el momento en el que encontramos poblados fortificados y necrópolis (como en el caso de la cultura de **Los Millares**) o sepulturas con menajes (cultura del **Argar**). Es también el momento en el que se extiende el arte megalítico por la península.



Tesoro de Caldas de Reis (museo arqueológico de Pontevedra).

En Galicia destaca el grande avance de la metalurgia durante esta época, gracias tanto a los recursos minerales propios como al establecimiento de amplias rutas comerciales relacionadas con los metales. Como muestra del trabajo de los **orfebres**, destaca el tesoro de **Caldas**

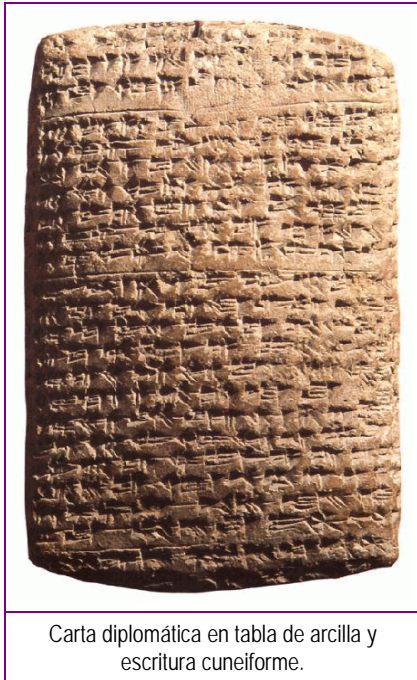
de Reis.

En esta época aparecen también los **petroglifos**, grabados sobre piedra o roca al aire libre. Se sitúan sobre todo en las rías y valles fluviales de Pontevedra, y destacan los de **Campo Lameiro, Mogor** y **Outeiro de Cogoludo**.

Actividades propuestas

S10. Localice un yacimiento arqueológico de la Prehistoria cerca de su localidad, o bien una pieza de la Prehistoria gallega de interés en un museo cerca de su localización. Realice un breve informe (entre 150 y 300 palabras) en el que figure la descripción del yacimiento o de la pieza y características de la época o cultura con la que se relacione.

2.3 Las primeras civilizaciones urbanas



Carta diplomática en tabla de arcilla y escritura cuneiforme.

Con el nacimiento de la escritura (en torno al 3300 a.C.) pasamos de la Prehistoria a la Historia: comienza la **Edad Antigua**. Este invento es un indicador de que muchos cambios de importancia están teniendo lugar: las sociedades se vuelven más complejas y aparecen los **primeros reinos**, con gobernantes que controlan varias ciudades a la vez. Estos reyes son capaces de tener bajo su mando un ejército poderoso, de tener una administración con la que controlar su territorio, y de ordenar la construcción de grandes obras públicas.

En este contexto, será necesaria una invención que permita fijar las leyes, los tratados comerciales, tomar

registro de los impuestos etc. Ese avance es precisamente el de la escritura, que aparecerá, como otros avances anteriores, en el **Creciente Fértil**.

2.3.1 Mesopotamia

Mesopotamia, cuyo nombre significa "entre ríos", se sitúa entre los ríos **Éufrates** y **Tigris**, en el Creciente Fértil. Esta región era excepcional para la agricultura, de fácil regadío y muchas horas de sol. Es aquí donde va a surgir la primera civilización urbana, con las primeras ciudades estado, independientes unas de las otras: **Ur, Lagash, Uruk, Babilonia**... En algunos casos, como en el de Babilonia, llegaron a convertirse en imperios que ocuparían territorios más allá de sus fronteras iniciales.

Varios imperios se alternarán en el poder (sumerios, acadios, babilónicos, asirios) hasta que en el siglo VI a.C. los **persas** invadían la región, y ponían fin a la cultura mesopotámica.

La vida en Mesopotamia

Como acabamos de ver, encontramos múltiples ciudades estado e imperios en la región, pero que comparten una serie de características en común:

- **Una agricultura de base agrícola.** La agricultura (cereales, legumbres, frutas etc.), el comercio, practicado en un principio en forma de cambio y, más adelante, introduciendo la moneda, eran actividades centrales de una economía en la que la

ganadería también tuvo su importancia. Los sacerdotes, a través del tiempo (zigurat), fijaron los impuestos y llevaron el control y el registro escrito de los intercambios mercantiles.

- **Una sociedad piramidal.** Se estructuraba en distintos grupos:

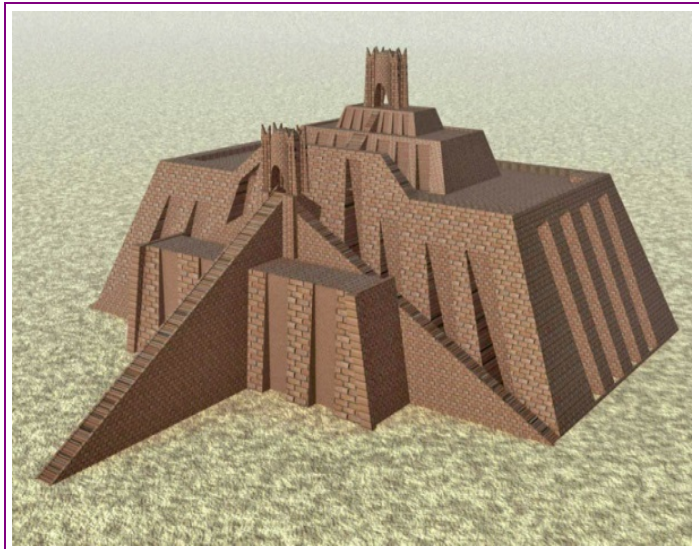


- En la cúspide estaban los privilegiados: la **aristocracia** (entre los que se encontraba el rey, que ejercía el poder absoluto), los **sacerdotes** y los **funcionarios**.
 - La población libre, como los **campesinos** y los **artesanos**.
 - Los esclavos, que carecían de derechos.
- **Avances considerables.** Aparte de la escritura, en Mesopotamia se hicieron aportaciones notables en diversos campos, algunas aún vigentes:
 - Iniciaron los primeros estudios astronómicos y, basándose en ellos, elaboraron un calendario de 12 meses y 360 días. Dividieron el tiempo en horas, minutos y segundos. En el campo de las matemáticas, desarrollaron el sistema sexagesimal.
 - Crearon el primer código de leyes (**código de Hammurabi**). Inventaron los primeros sistemas de correo, la moneda, y desarrollaron sistemas de pesos y medidas para facilitar el comercio.
 - Fueron grandes constructores, emplearon el arco y la bóveda en sus edificios, que construían con **ladrillo** y **adobe**.

Manifestaciones culturales y artísticas de Mesopotamia

- La religión mesopotámica era **politeísta** (creían en varios dioses) y estaba muy relacionada con la astronomía. Estos dioses eran vistos como antropomórficos e inmortales y de conductas crueles y vengativas. Tenían también una visión de la vida de ultratumba muy negativa, como un lugar que era solamente una sombra del mundo real.

- Nos legaron la obra épica más antigua conocida: la **Epopeya de Gilgamesh**, la historia de un rey que busca, sin éxito, la inmortalidad. El concepto de **biblioteca** es también mesopotámico y encontramos las primeras en Asiria.



Reconstrucción digital del zigurat de Ur.

- En el plano artístico, destacaron en el campo de la **arquitectura** y de la **escultura**:
 - En las ciudades, que estaban fortificadas, construyeron palacios, templos y un tipo de edificio característico de Mesopotamia: el **zigurat**. Este era una torre piramidal de escalones con un santuario o templo en su cumbre que hacía también las veces de observatorio astronómico.
 - En el terreno de la escultura, realizaron estatuas de dioses y de individuos relevantes en la ciudad (como reyes y altos funcionarios). Destacan especialmente los sus **relieves**, que tratan temas diversos (cacerías, guerras, temas religiosos etc.) con una capacidad narrativa semejante al actual cómic.



León herido. Relieve del palacio de Nínive.

Actividades propuestas

S11. Defina los siguientes términos. Recuerde que existe un glosario al final de la unidad.

▪ Zigurat	
▪ Cuneiforme	
▪ Epopeya de Gilgamesh	
▪ Código de Hammurabi	
▪ Ciudad estado	

S12. Indique y explique los avances obtenidos por la cultura mesopotámica.

2.3.2 Egipto

La cultura egipcia o cultura del Antiguo Egipto se va a desarrollar en el valle formado por el río **Nilo**. El Nilo recorría el territorio de sur a norte, hacía prosperar la agricultura, la ganadería y la navegación. Así, en muy poco tiempo, Egipto pasará del Neolítico a la Edad Antigua, convirtiéndose en una de las primeras civilizaciones urbanas. Su historia va desde la unificación de varias ciudades del valle del Nilo, en el IV milenio a.C., hasta su conquista por parte del imperio romano en el 31 a.C.

Por sus características geográficas, rodeado de desierto en sus costados, Egipto logrará estar a salvo durante largo tiempo de potenciales invasores y convertirse en una civilización estable y considerablemente avanzada para su época.

La vida en el antiguo Egipto

En cuanto a las características generales del antiguo Egipto, encontramos que:

- La mayoría de la población se dedicaba a la agricultura, que, al igual que en el caso de Mesopotamia, era la base de la economía. Los ritmos de trabajo estaban marcados por los desbordamientos del Nilo, que acercaba la humedad y limo necesario para hacer fértil la tierra. De la agricultura, Egipto obtenía alimentos como cereales, legumbres y frutas, así como fibras textiles (lino) y el **papiro**, como soporte para la escritura.



Recorrido del Nilo y su valle.

- La **sociedad** estaba fuertemente jerarquizada:
 - En la cúspide se hallaba el **faraón**, que era considerado un dios viviente. Concentraba todos los poderes en sus manos, dado que no solo gobernaba y dictaba las leyes, sino que también era considerado dueño de las tierras y decidía con que territorios era posible comerciar.
 - La **nobleza** y los **sacerdotes** formaban un grupo privilegiado. Los primeros eran familiares del faraón y gobernadores de provincias; los sacerdotes se encargaban del control de los templos y de sus riquezas.
 - Los **escribas** y los **guerreros** se encontrarían en lo que hoy llamaríamos clase media. Los primeros se encargaban de la administración y de la gestión, y los guerreros de la defensa de las fronteras y de la conquista de nuevos territorios.
 - **Comerciantes, artesanos y campesinos** se encontrarían en una escala inferior y tendrían una vida bastante más dura que la de los anteriormente mencionados.
 - Finalmente, estaban los **esclavos**: estos eran fundamentalmente prisioneros de guerra con unas condiciones de vida y de trabajo extremas.
- En cuanto a los avances del antiguo Egipto:
 - En **medicina**, contaban con un extenso conocimiento anatómico y crearon los primeros hospitales. Los cirujanos egipcios llevaban a cabo operaciones complejas, tales como trepanaciones, operaciones de cataratas y extirpación de tumores.



La pirámide de Kefrén y la gran esfinge de Guiza.

- Relacionado con esto está la **alquimia**, precursora de la química, y que en el caso del antiguo Egipto está relacionada con el desarrollo de fármacos y

de cosméticos.

- Los **matemáticos** del antiguo Egipto manejaban ecuaciones, series geométricas, fracciones y el sistema decimal.
- En **arquitectura**, destacaron por sus conocimientos de física y geometría, inventaron las primeras máquinas simples (como la **palanca** y la **rampa**) y levantaron inmensos monumentos entre los que destacan las tumbas reales: las **pirámides**.
- En **astronomía** diseñaron calendarios solares y lunares, y también relojes de sol.

Manifestaciones culturales y artísticas del Antiguo Egipto

- La religión egipcia era **politeísta**, igual que la mesopotámica. Vinculaban los dioses a aspectos de la naturaleza, como los desbordamientos del río Nilo, y consideraban que el faraón era un dios encamado. Era también una religión muy ligada a aspectos de ultratumba, ya que creían en una vida futura. Por esa razón dedicaban grandes esfuerzos al mantenimiento de los cadáveres de los difuntos, mediante procesos de momificación, y a la construcción de tumbas en las que colocaban menajes. Entre las tumbas, destacaban las de los faraones: las **pirámides**.
- En el campo de las artes, Egipto fue muy avanzado y fue una gran influencia para las civilizaciones posteriores, como la griega:
 - En arquitectura, a pesar de no emplear el arco y la bóveda, consiguieron levantar edificios de dimensiones colosales (templos, pirámides).
 - En escultura hicieron obras colosales en piedra, que tenían por objetivo soportar el paso de los milenios, y pequeñas estatuas en arcilla que formaban parte del menaje de los difuntos.
 - En pintura sobrevivieron imágenes que decoran las paredes de las tumbas, con vivos colores. Son pinturas de **perspectiva jerárquica**, en las que las personas de mayor importancia social aparecen con un mayor tamaño.

Actividades propuestas

S13. Explique cómo se organizaba la sociedad egipcia.

S14. Indique los aspectos en los que destacó el antiguo Egipto en el campo de las artes.

3. Resumen de contenidos

La hominización y la evolución del ser humano

La hominización es el largo proceso evolutivo que llevó a que los primeros **seres humanos** se diferenciaron del resto de los **primates**. El primer individuo en exponer la posibilidad de este proceso fue el científico Charles Darwin, en su obra "El origen de las especies". Actualmente, y gracias a la labor de paleontólogos, arqueólogos, especialistas en genética y otros científicos, podemos conocer bastante bien como avanzó este proceso de hominización hasta llegar a la humanidad actual.

Características fundamentales de la evolución del ser humano

En el largo proceso evolutivo que nos lleva a diferenciarnos del resto de los primates, hay una serie de características que resultan de especial utilidad para comprender como el ser humano fue evolucionando. Entre estos, destacan:

- El **bipedismo**, que libera las extremidades superiores para emplear herramientas.
- El **pulgar oponible**, que permite manejar con precisión útiles y herramientas.
- El **aparato fonador**, que permite el desarrollo del lenguaje.
- El **volumen y la capacidad del cerebro**, que permiten el desarrollo de ideas complejas y de la sociabilidad.

Del australopithecus al homo sapiens

Encontramos distintas especies que permiten marcar la evolución del ser humano. Entre ellas, destacamos:

- El **australopithecus**. Apareció hace 4 millones de años. Es el primer homínido.
- El **homo habilis**. Apareció hace 2,5 millones de años. Fabricaba herramientas de piedra.
- El **homo erectus**. Apareció hace 1,5 millones de años. Descubrió el uso del fuego.
- El **homo antecessor**. Apareció hace 800.000 años. Fue el primero en llegar a Europa.
- El **hombre de Neanderthal**. Apareció hace 200.000 años. Enterraba a sus muertos.
- El **homo sapiens**. Apareció hace 195.000 años. Es la especie de la que descendemos.

La Prehistoria

Es un largo período de tiempo que abarca desde la aparición de los primeros seres humanos hasta el descubrimiento de la escritura (hace unos 5.000 años, en torno al 3.300 a.C.). Se divide en tres etapas fundamentales:

- **Paleolítico.** Va desde hace 2,5 millones de años hasta hace unos 10.000 años, con la invención de la agricultura.
- **Neolítico.** Va desde hace unos 10.000 años hasta el VI milenio a.C., con la fabricación de los primeros objetos de metal.
- **Edad de los Metales.** Va desde el VI milenio a.C. hasta el IV milenio a.C., con la invención de la escritura.

El Paleolítico

Este es un largo período que va desde la aparición de las primeras herramientas de piedra hasta la invención de la agricultura. Lo podemos dividir en:

- **Paleolítico inferior**, en el que vivieron los australopithecus, homo habilis y homo erectus.
- **Paleolítico medio**, en el que el protagonista es el hombre de Neanderthal.
- **Paleolítico superior**, en el que el homo sapiens inaugura su hegemonía.

Nuestros ancestros se enfrentaron durante el Paleolítico a un clima extremo: las glaciaciones. La organización de su sociedad presenta las siguientes características:

- La supervivencia estaba basada en una **economía depredadora**, consumían los recursos que podían extraer de en medio, mediante la **caza** y la **recolección**.
- Eran **nómadas**: se desplazaban de un sitio a otro, ya que al andar a la búsqueda de alimentos no podían permanecer siempre en el incluso lugar.
- Los grupos eran por norma de **tamaño reducido**, inferior a 50 individuos, y organizados en torno a lazos de parentesco. En ocasiones, los grupos podían cooperar a través del **comercio** o de partidas de caza conjuntas.
- Los **avances** estaban muy relacionados con las posibilidades de supervivencia. Aquí destacan:
 - El **fuego**. Descubierta hace unos 500.000 años.
 - El empleo de **nuevos materiales** y la mejora de las **técnicas** de trabajo. Pasaron de emplear piedra hasta al **sílex**, y descubrirían más tarde como trabajar con hueso y asta.

En cuanto a sus manifestaciones culturales, encontramos:

- Las **pinturas** más antiguas de la humanidad (arte rupestre) las encontramos en el interior de cuevas como la de **Altamira** y tienen una antigüedad de unos 35000 años. Presentan policromía, representan figuras de animales y procuran representar la realidad.
- **Esculturas** y **grabados**, arte mueble. Aquí encontramos grabados sobre objetos de uso común y unas esculturas de pequeño tamaño denominadas **Venus**.
- **Instrumentos musicales**. En los yacimientos arqueológicos se encontraron instrumentos de percusión, bramaderas, silbatos, flautas etc.

Es muy posible que exista una conexión entre el arte, la música y las creencias de los individuos de la época, por ejemplo en cuestiones de ultratumba, de fertilidad o de busca de controlar la fauna mediante rituales, pero en la actualidad solo contamos con teorías.

El Neolítico

La revolución neolítica tiene lugar hace unos 10.000 en el creciente fértil. Supone, a partir de la invención de la agricultura y de la ganadería, uno de los cambios más significativos en la historia de la humanidad. En la **agricultura**, las primeras especies vegetales en cultivarse fueron los cereales y las legumbres; en la **ganadería**, los primeros animales domesticados fueron el perro, el ganado ovino, bovino y el caballo.

La organización de la sociedad **Neolítica** presenta las siguientes características:

- El **sedentarismo**. La humanidad pasó a asentarse cerca de las tierras de trabajo.
- Aparecieron la **división** y **especialización del trabajo**, lo cual llevó a que en la sociedad cobraran peso los **artesanos**, junto a los campesinos y ganaderos. También apareció el comercio, mediante el **trueque**.
- Aparecieron las primeras diferencias sociales, derivadas de la invención de la **propiedad privada**.
- En los **avances**, destacan:
 - El empleo de nuevas técnicas de piedra pulida.
 - La invención de la **cerámica**.
 - La aparición de los primeros **tejidos**.

En cuanto a sus manifestaciones culturales, encontramos:

- En la **pintura** cobra importancia la figura humana. Tiende a ser esquemática, monocromática y a representar actividades de la época.

- En **escultura** se incorpora la cerámica como nuevo material. Los ídolos femeninos mantienen su importancia.
- Aparecen **necrópolis** cerca de las ciudades, y en los enterramientos es habitual encontrar piezas de menaje.
- La **cerámica** en sí se convierte en un objeto decorado y vinculado a las manifestaciones artísticas.

La Edad de los Metales

El conocimiento del trabajo de los metales comienza en el VI milenio a.C. Esta es una etapa que se subdivide en:

- **Edad del Cobre.** Comienza en el VI milenio a.C.
- **Edad del Bronce.** Comienza en el III milenio a.C.
- **Edad del Hierro.** Comienza en el II milenio a.C.

En la organización de la sociedad de estas etapas tenemos las siguientes características:

- Los poblados aumentan su tamaño y se convirtieron en pequeñas ciudades. Aparecen elementos defensivos, como torres y murallas.
- La sociedad se vuelve más compleja, aparecen **guerreros**, **comerciantes** y **sacerdotes**. La importancia de la guerra lleva a que en la cúspide social encontremos **jefes guerreros**, y en la base, **esclavos**.
- En el comercio se intercambiaban productos a larga distancia, tales como cerámica, cereales, joyas, vino, aceite, adornos, sal etc.
- En los avances de la época encontramos:
 - La **rueda**. Empleada en el **torno de ceramista** y en el **carro**.
 - La **vela**. Aplicada a las embarcaciones fluviales.
 - El **arado**, el **regadío** y la construcción de **canales**.

En cuanto al arte y a las manifestaciones culturales, encontramos como novedad la construcción de megalitos. Entre sus manifestaciones más habituales hay:

- **Menhires.** Grandes piedras alargadas, clavadas verticalmente en el suelo.
- **Dólmenes.** Enterramientos colectivos formados por piedras verticales y losas horizontales.
- **Crómlech.** Círculos líticos formados por la agrupación de grandes piedras.

La Prehistoria en la Península Ibérica

Este período abarca en la Península Ibérica desde la llegada del ser humano al territorio (hace más de un millón de años) hasta la aparición de los primeros testimonios escritos (en torno al 1.100 a.C.). Tenemos tres fases:

- **El Paleolítico.** Los restos más antiguos se encuentran en Atapuerca, y son de hace 800.000 años. En Galicia, encontramos presencia humana desde hace 300.000 años. En el arte destacan las pinturas rupestres de Altamira y, en Galicia, las de Eirós y Valdavara.
- **El Neolítico.** Llega a la península en el 5.000 a.C., aproximadamente. En Galicia destaca la llegada del **megalitismo**, con monumentos como los dólmenes de Dombate y Axeitos.
- **La Edad de los Metales.** Llega a la península a comienzos del II milenio a.C. Destacan la cultura de Los Millares y del Argar. En Galicia es un momento en el que prolifera el trabajo de metalúrgicos y orfebres. Es también el momento en el que aparecen los **petroglifos**, como los de Campo Lameiro.

Las primeras civilizaciones urbanas

En el 3.300 a.C. pasamos de la Prehistoria a la Historia gracias a la invención de la escritura. Este invento está relacionado con la aparición de los primeros reinos y la necesidad de estos de tomar registro de leyes, tratados comerciales, recaudación de impuestos etc.

Mesopotamia

Mesopotamia estaba situada entre los ríos Tigris y Éufrates, una zona especialmente buena para la agricultura. Aquí, varios imperios se irán alternando en el poder (sumerios, acadios, babilónicos, asirios) hasta que en el siglo VI a.C. los **persas** invaden la región.

La sociedad mesopotámica tenía las siguientes características:

- **Una agricultura de base agrícola**, en la que el comercio obtuvo importantes avances.
- **Una sociedad piramidal**, dividida en grupos privilegiados (aristocracia, sacerdotes y funcionarios) y no privilegiados. En este último había población libre y esclavos.
- **Aportó avances considerables:**
 - Destacaron en astronomía y matemáticas (calendario y sistema sexagesimal).

- Crearon códigos de leyes, sistemas de correo, la moneda, sistemas de pesos y medidas.
- Destacaron en la construcción gracias al conocimiento del arco y de la bóveda.

En cuanto a la cultura mesopotámica y manifestaciones artísticas:

- Eran **politeístas** y tenían una visión negativa de la vida de ultratumba.
- Crearon el primer texto épico que conocemos (**epopeya de Gilgamesh**) y las bibliotecas.
- En arte destacaron en la **escultura**, tanto exenta de figuras mitológicas y personajes importantes, como en el relieve, en el cual narran escenas de tipo variado.

El antiguo Egipto

La cultura egipcia se va a desarrollar en el valle formado por el río Nilo. Su historia va desde la unificación de varias ciudades del valle del Nilo, en el IV milenio a.C., hasta su conquista por parte del imperio romano en el 31 a.C.

En cuanto a las características generales del antiguo Egipto, encontramos que:

- La mayoría de la población se dedicaba a la agricultura, donde los ritmos de trabajo iban marcados por las inundaciones del Nilo.
- La **sociedad** estaba fuertemente jerarquizada: en la cúspide se hallaba el faraón, que era considerado un dios viviente y tenía un poder absoluto. Entre los privilegiados estaba el sector a nobleza y los sacerdotes. Escribas y guerreros formaban las clases medias. Por debajo de ellos estaban comerciantes, artesanos y campesinos. Y, finalmente, los esclavos.
- En cuanto a los avances del antiguo Egipto:
 - En **medicina** crearon los primeros hospitales, realizaron operaciones complejas y tenían un amplio conocimiento de la anatomía. Desarrollaron también la **alquimia** y crearon fármacos.
 - En matemáticas manejaron ecuaciones, series geométricas, fracciones y el sistema decimal.
 - En **arquitectura** emplearon sus conocimientos de física y geometría para levantar monumentos, como las **pirámides**.
 - En **astronomía** diseñaron calendarios solares, lunares y también relojes de sol.

Sobre su cultura y manifestaciones artísticas:

- La religión egipcia era **politeísta**. Vinculaban los dioses a aspectos de la naturaleza, y también creían en una vida de ultratumba. Momificaban los muertos y les construían tumbas para el mantenimiento del cadáver.
- En el campo de las artes, Egipto estuvo muy avanzado:
 - En arquitectura levantaron edificios de dimensiones colosales (templos, pirámides).
 - En escultura hicieron obras colosales en piedra y pequeñas estatuas en arcilla que formaban parte del menaje de los difuntos.
 - En pintura se conservan imágenes que decoran las paredes de las tumbas con vivos colores.